



Balance Analyysi

Kauppalehti Oy
Tilinpäätös 2011/12
www.kauppalehti.fi

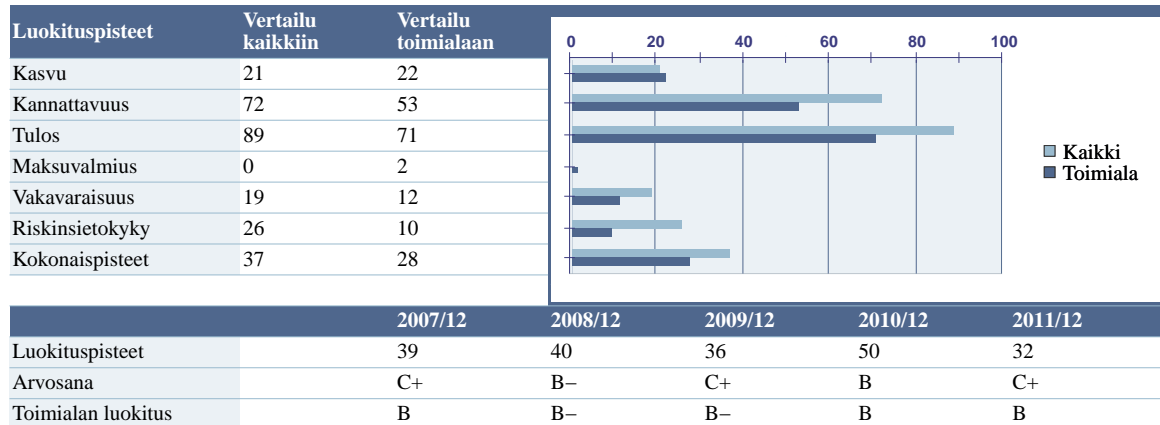
Sisällys

- 1 Yhteenveto ja yrityksen perustiedot**
- 2 Tilinpäätösanalyysin sanallinen tulkinta**
- 3 Tilinpäätösanalyysin oikaistu numeroaineisto**
 - Tuloslaskelma
 - Tase
 - Kassavirtalaskelma
 - Tunnusluvut
 - Tunnuslukugrafiikka
 - Toimialaprofiili
- 4 Tulkintaohjeet ja selitykset**

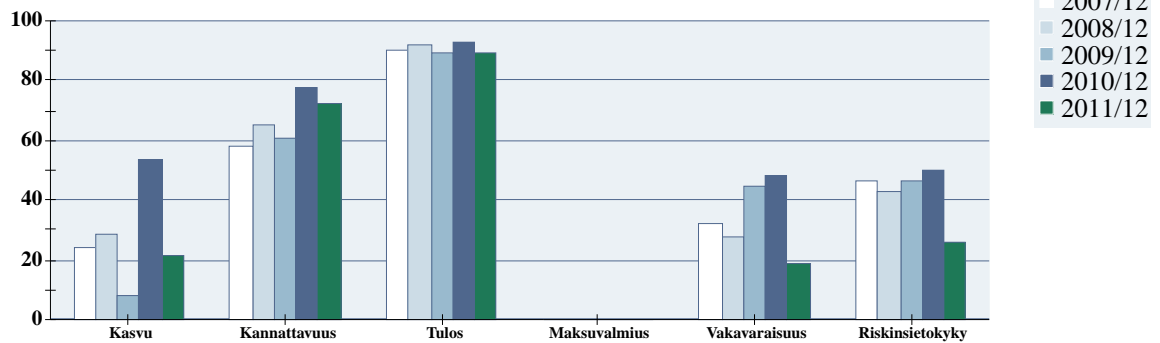
Analyysit perustuvat yksinomaan yritysten julkistamiin tilinpäätöstietoihin. Balance Consulting vastaa Yritystutkimus ry:n ohjeiden mukaan tehdyistä oikaisuksista ja tilinpäätösanalyysistä. Balance Consulting ei vastaa yritysten julkistamien tilinpäätöstietojen oikeellisuudesta.

Asiakas vastaa ostamiensa analyysien pohjalta mahdollisesti tehtyjen päätösten ja taloudellisten sitoumusten välittömistä ja välillisistä seuraamuksista. Asiakas sitoutuu noudattamaan periaatetta, että analyysit on tarkoitettu asiakkaan sisäiseen käyttöön, ja olemaan luovuttamatta niitä kolmannelle osapuolelle, ellei toisin ole sovittu. Analyysitiedon julkistamisesta tai sen käyttämisestä kolmansia osapuolia koskevissa suhteissa asiakas sitoutuu neuvottelemaan Balance Consulting:n kanssa etukäteen. Asiakkaalla on kuitenkin oikeus luovuttaa analyysitiedot luottamuksellisesti luotonantajille luottokelpoisuuden toteamiseksi.

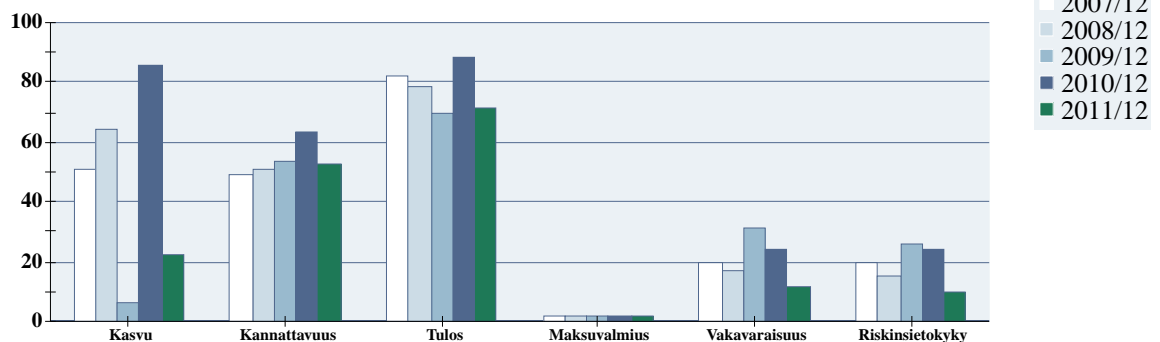
Yrityksen luokitus: C+ (Tyydyttävä)



Sijoittuminen suhteessa koko yrityskantaan



Sijoittuminen suhteessa toimialaan



| | | | |
|------------------------|------------------------------------|----------------------------------|-------------------------------------|
| Osoite | PL 830 00101 Helsinki | Toimitusjohtaja | Loimovuori Juha-Petri |
| Puhelin | 010665101 | Hallituksen puheenjohtaja | Telanne Kai |
| Y-tunnus | 08692881 | Hallituksen jäsenet | Jokinen Jouko, Nissinen Minna |
| Emoyhtiö | Alma Media Oyj | Tilintarkastajat | Ernst & Young Oy Kaskimies Hanna |
| Kotipaikka | Helsinki | | |
| Perustamisvuosi | 1898 | | Kaskimies Katariina, KHT |
| Toimiala | Sanomalehtien kustantaminen (5813) | | |

Yritysluokituksen määräytyminen

Balance Consultingin yritysluokitus mittaa yrityksen liiketaloudellista menestystä suhteessa muihin yrityksiin. Yritystä arvioidaan kuudelta taloudelliselta osa-alueelta, jotka ovat kasvu, kannattavuus, tulos, maksuvalmius, vakavaraisuus ja riskinsietokyky, vrt. edellinen sivu. Tunnusluvut on kuvattu tarkemmin analyysin lopussa olevalla tulkintaohjesivulla.

Kukin yritys saa kokonaispisteet asteikolla 0–100 sekä siihen liittyen kirjainarvosanan A:sta D:hen. Kirjainluokitus määräytyy kymmenen pisteen välein A+:sta (90–100 pistettä) D-luokkaan (0–10 pistettä).

Balance Consultingin yritysluokitus on dynaaminen. Yrityksen menestystä mitataan osa-alueittain suhteessa sekä oman toimialansa keskimääräiseen kehitykseen että koko Balance Consultingin tietokannan yritysten (n. 30 000) keskimääräiseen kehitykseen edeltäneenä vuonna. Vertailu suoritetaan oman kokoluokan muihin yrityksiin.

Jos esimerkiksi kannattavuudesta (vertailu kaikkiin) saadut pisteet ovat 32, tällöin 32 % kaikista yhtiöistä on ollut yritystä heikompia ja loput 68 % parempia. Jos maksuvalmiudesta (vertailu toimialaan) saadut pisteet ovat 55, tällöin 55 % toimialan yhtiöistä on ollut yritystä heikompia ja loput 45 % parempia. Yrityksen kokonaispisteet määräytyvät osa-aluepisteiden keskiarvona.

Suurimmalla osalla (n. 70 %) suomalaisyrityksistä luokituspisteet ovat välillä 30–70. Lisätietoa luokituksesta saa analyysin lopussa olevalta tulkintaohjesivulta sekä osoitteesta www.kauppalehti.fi/balance/.

Sanallinen analyysi

Kauppalehti Oy:n vuonna 2011 päättynyt tilikausi oli normaali kalenterivuosi.

Liikevaihto edellisten vuosien tasolla

Kauppalehti Oy:n liikevaihto oli edellisten vuosien tasolla. Liikevaihtoa kertyi yritykselle 41,4 miljoonaa euroa (41,4 miljoonaa euroa). Liikevaihto pieneni kuitenkin –0,1 prosentilla. Edellisellä tilikaudella liikevaihto oli vielä kasvanut 4,0 prosentilla.

Rahamääräinen ulkomaantoimintojen volyyymi oli 1,7 miljoonaa euroa (1,2 miljoonaa euroa). Ulkomaantoimintojen osuus liikevaihdosta oli 4,2 prosenttia (2,9%). Ulkomaantoimintojen liikevaihto-osuus kasvoi edellisvuoteen verrattuna hiukan eli 1,2 prosenttiyksiköllä.

Yrityksen nettoinvestoinnit käyttömaisuuteen jäivät negatiivisiksi eli –243 tuhanteen euroon (590 tuhatta euroa). Investointien määrä alitti näin ollen tarkastelujaksoa (2008–2011) vastaavan korvausinvestointitason, joka keskimääräisten suunnitelmajoistojen perusteella laskien olisi ollut 708 tuhatta euroa. Neljän tilikauden tarkastelujakson keskimääräinen investointitaso on ollut 238 tuhatta euroa. Myös pitkän aikavälin investoinnit alittavat näin ollen korvausinvestointitason. Tilikauden investointien ja vuosipoistojen suhde oli –0,8 ja vastaavasti koko tarkastelujaksolta laskettuna 0,3. Liikevaihtoon suhteutettuna investoinnit olivat –0,6 prosenttia (1,4%).

Toiminnan jalostusarvo oli 19,5 miljoonaa euroa (20,8 miljoonaa euroa), joka liikevaihtoon suhteutettuna jalostusasteena oli 47,1 prosenttia (50,3%). Jalostusaste laski näin ollen jonkin verran edellisvuoden tasosta (3,2 prosenttiyksiköllä).

Kannattavuus

Käyttökate ja kustannusrakenne

Liikevaihdon lievän laskun myötä Kauppalehti Oy:n käyttökate heikkeni. Käytökate kertyi tilikaudella 7,2 miljoonaa euroa, jossa vähennystä edelliseen vuoteen oli 664 tuhatta euroa eli -8,4 %:ia. Rahamääräisen katteen laskun myötä myös yrityksen suhteellinen kannattavuus heikkeni. Käyttökateprosentti laski selvästi edellisestä tilikaudesta ja se oli 17,5 %:ia liikevaihdosta. Käyttökateprosentin heikkenemiseen vaikutti osaltaan se, että toimintakulut olivat kasvussa, vaikka liikevaihto oli laskussa. Kauppalehti Oy:n käyttökate oli tasoltaan heikko. Se kattoi vain juoksevat rahoituskulut, mutta lainojen lyhennyksiin, osinkoihin ja investointeihin ei jäänyt riittävästi tulorahoitusta.

Taulukko 1:

Kustannusrakenne, prosenttia liikevaihdosta

| Vuosi | Valmiste- varaston lisäys | Liiket. muut tuotot | Osuus osak. yht. tuloksesta | Aine- käyttö | Ulkopuo- liset palvelut | Henkilöstö- kulut | Muut kulut | Käyttö- kate |
|---------|---------------------------------|------------------------|--------------------------------|-----------------|----------------------------|----------------------|---------------|-----------------|
| 2007/12 | .. | 0,0 | .. | 0,0 | 31,4 | 28,9 | 25,9 | 13,8 |
| 2008/12 | .. | 0,0 | .. | 0,0 | 29,0 | 28,2 | 25,6 | 17,2 |
| 2009/12 | .. | 0,1 | .. | 0,0 | 30,3 | 30,0 | 24,9 | 14,9 |
| 2010/12 | .. | 0,1 | .. | 0,0 | 27,6 | 31,2 | 22,2 | 19,0 |
| 2011/12 | .. | 0,1 | .. | 0,0 | 28,6 | 29,6 | 24,4 | 17,5 |

Kauppalehti Oy:n nettorahoituskulut kasvoivat huomattavasti edellisestä vuodesta. Nettorahoituskuluja kertyi tilikaudelta 682 tuhatta euroa, jossa kasvu edelliseen vuoteen oli 356 tuhatta euroa eli 109,2%:ia. Nettorahoituskulujen kasvu johtui lähinnä yrityksen rahoituskulujen kasvusta. Korkokulut kasvoivat edellisestä tilikaudesta 290 tuhannella eurolla, joka osaltaan kasvatti rahoituskuluja. Korkean velkaantuneisuuden ja heikon rahoitusrakenteen vuoksi yrityksen rahoitusrasite oli korkea. Liikevaihdosta rahoituskuluihin kului 1,6 %:ia. Käyttökateesta nettorahoituskuluihin kului 9,4 %:ia, joten rahoituksen katasite oli pieni.

Taloudellinen tulos

Kauppalehti Oy:n nettotulos oli 4,8 miljoonaa euroa ja se heikkeni selvästi edellisestä vuodesta. Tulosheikennystä edelliseen vuoteen kertyi 580 tuhatta euroa eli -10,7 %. Heikentymisestä huolimatta oli tulos edelleen selvästi positiivinen. Yrityksen tuloksen laskun myötä myös suhteellinen kannattavuus heikkeni. Nettotulosprosentti laski lievästi edellisestä tilikaudesta ja se oli 11,7 %:ia liikevaihdosta. Yrityksen kokonaistulos oli 799 tuhatta euroa. Kokonaistulosta heikensi osaltaan 5,5 miljoonan euron annetut konserniavustukset. Pitkän aikavälin tarkastelussa Kauppalehti Oy:n tulokunto on ollut erinomainen. Viiden viimeisen tilikauden yhteenlaskettu nettotulos on 28,0 miljoonaa euroa, jolloin keskimääräinen vuositulo on ollut 5,6 miljoonaa euroa. Pitkällä aikavälillä tuottoa omalle pääomalle on kertynyt 43,7 %.

Taulukko 2:

Kannattavuuden kehitys

| Vuosi | Liike- tulos (%/lv) | Rahoitus- tulos (%/lv) | Netto- tulos (%) | Sijoitetun po:n tuotto (%) | Oman pääoman tuotto (%) | Osinko- suhde (%) |
|---------|---------------------------|------------------------------|------------------------|----------------------------------|-------------------------------|-------------------------|
| 2007/12 | 11,3 | 17,1 | 14,6 | 18,6 | 48,8 | .. |
| 2008/12 | 15,2 | 17,5 | 15,5 | 23,3 | 51,7 | 63,5 |
| 2009/12 | 12,5 | 13,6 | 11,2 | 17,2 | 33,5 | .. |
| 2010/12 | 17,5 | 14,6 | 13,1 | 21,9 | 36,7 | .. |
| 2011/12 | 16,7 | 12,4 | 11,7 | 21,2 | 43,0 | 186,3 |

Kauppalehti Oy:n sijoitetun pääoman tuotto pysyi edellisen vuoden tasolla, vaikka tuloskehitys oli negatiivinen. Sijoitetun pääoman tuotto heikkeni vain hieman edellisen vuoden 21,9 %:sta 21,2 %:iin. Kauppalehti Oy:n kannattavuus sijoitetun pääoman tuotolla mitattuna oli kuitenkin erittäin hyvä. Pääoman tuottoa arvioitaessa on kuitenkin huomioitava, että Yrityksen sijoitetun pääoman määrä oli vähäinen suhteessa toiminnan volyyymiin. Tällöin pienelläkin tuloksella voidaan saada aikaan korkea pääoman

Balance Analyysi

Yritys : **Kauppalehti Oy**

Vertailutoimiala : **Sanomalehtien kustantaminen (5813)**

tuottoaste. Yrityksen oman pääoman tuotto oli erinomainen 43,0 % ja kokonaispääoman tuotto hyvä 16,3 %.

Vakavaraisuus

Pääomarakenne

Kauppalehti Oy:n omavaraisuusaste heikkeni edellisestä vuodesta huomattavasti -18,4 %-yksikköä ja oli tasoltaan vain välttävä 18 %. Positiivisesta kokonaistuloksesta huolimatta yrityksen tappiopuskurit supistuivat edellisestä vuodesta. Tappiopuskureita oli tilikauden lopussa 7,1 miljoonaa euroa ja ne olivat tasoltaan hyvät. Kauppalehti Oy:n tasesubstanssi oli tilikauden lopussa 7,1 miljoonaa euroa. Tasesubstanssi laski huomattavasti edellisestä vuodesta. Laskua kertyi 8,2 miljoonaa euroa eli -53,4 %. Tasesubstanssia vähensi osaltaan 9,0 miljoonan euron voitonjako.

Taulukko 3:

Rahoitusrakenteen kehitys

| Vuosi | Omavaraisuus- aste (%) | Gearing | Suhteellinen velkaantuneisuus (%/lv) | Nettorahoituskulut per käyttökate (%) |
|---------|------------------------------|---------|--|---|
| 2007/12 | 28,6 | 196,0 | 87,1 | -35,0 |
| 2008/12 | 24,5 | 241,0 | 84,5 | -23,6 |
| 2009/12 | 33,6 | 151,0 | 70,0 | -8,8 |
| 2010/12 | 36,0 | 131,0 | 65,7 | 4,1 |
| 2011/12 | 17,6 | 378,0 | 80,8 | 9,4 |

Velkaantuneisuus

Kauppalehti Oy:n suhteellinen velkaantuneisuus lisääntyi huomattavasti edellisestä tilikaudesta. Velkojen osuus liikevaihdosta oli 80,8 %, kun se edellisenä tilikautena oli 65,7 %. Yrityksen kokonaisvelat olivat tilikauden lopussa 33,4 miljoonaa euroa, josta korotonta velkaa oli 4,8 miljoonaa euroa ja leasingvastuita 1,7 miljoonaa euroa. Yrityksen korolliset velat kasvoivat huomattavasti edellisestä tilikaudesta. Korollista velkaa oli tilikauden lopussa kaikkiaan 27,0 miljoonaa euroa, jossa kasvua edelliseen vuoteen oli 6,9 miljoonaa euroa eli 34,1 %:ia. Mikäli korollisesta velasta vähennetään likvidit rahavarat jää korollista nettovelkaa 27,0 miljoonaa euroa. Yrityksen velkaantuneisuus heikkeni huomattavasti edellisestä vuodesta. Korkeasta velkaantuneisuudesta kertoo suuri korollisen nettovelan ja oman pääoman suhde eli Net gearing 377. Korkean velkaantuneisuuden johdosta yrityksen rahoituksellinen liikkumavara on niukka ja lisärahoituksen saanti vaikeaa. Toimiva tulorahoitus onkin hyvin keskeisessä asemassa yrityksen tulevaisuuden kannalta. Mikäli tulorahoitus syystä tai toisesta heikkenee, saattaa yritys ajautua nopeasti likviditeettiongelmiin. Yrityksen varsinaisen toiminnan tulorahoitus oli tilikaudella kohtalainen. Vieraan pääoman takaisinmaksuaika oli tyydyttävä 5,3 vuotta. Tyydyttävä velanhoidokyky yhdessä korkean velkaantuneisuuden kanssa saattaa olla vaarallinen yhdistelmä, mikäli tulorahoitus vielä heikkenee.

Likviditeetti ja maksuvalmius

Kauppalehti Oy:n Current ratiolla mitattu maksuvalmius (0,1) pysyi edellisen vuoden heikolla tasolla. Yrityksen rahoituspuskurit olivat tilikauden lopussa selvästi negatiiviset. Lyhytaikaisia velkoja oli 32,4 miljoonaa euroa enemmän kuin lyhytaikaisia saamisia, likvidejä rahavaroja ja varastoja. Vaikka rahoituspuskurit olivatkin alijäämäiset, niin yrityksen jatkuvaa maksuvalmiutta tukee kuitenkin positiivinen tulo-rahoitus. Kauppalehti Oy:n likvidit rahavarat supistuivat huomattavasti 222 tuhannella eurolla tilikauden aikana. Likvidejä rahavaroja oli tilikauden lopussa 44 tuhatta euroa. Yrityksen kassatilanne oli tilikauden lopussa heikkohko, sillä likvideillä rahavaroilla olisi pystytty kattamaan ainoastaan 0 päivän toimintakulut. Yrityksen heikkokosta kassalikviditeetistä kertoo myös heikko Quick ratio 0,1.

Toiminnan tehokkuus

Kauppalehti Oy:n palveluksessa oli tilikauden aikana keskimäärin 169 henkilöä. Henkilöstön määrä väheni edellisestä vuodesta 2 henkilöllä eli 1,2 %:lla. Henkilöstön määrää supistettiin kuitenkin hieman yrityksen liikevaihdon laskua (-0,1%) nopeammin. Myynnin tehokkuudessa ei tapahtunut oleellisia muutoksia. Yrityksen liikevaihto per henkilöä pysyi edellisen vuoden tasolla ja oli 245 tuhatta euroa.

Vaikka myynti pysyikin ennallaan, niin henkilöstön tehokkuus heikkeni. Henkilöä kohden tuotettu jalostusarvo 115 tuhatta euroa laski edellisestä vuodesta 7 tuhatta euroa eli -5,4 %:ia. Henkilöstökulujen supistuminen oli tuottavuuden laskua hitaampaa. Henkilökulujen osuus tuotetusta jalostusarvosta nousi edellisen vuoden 62,1 %:sta 62,9 %:iin. Sekä liike-tulos että nettotulos per henkilö olivat laskussa. Henkilöä kohden laskettu liike-tulos oli 41 tuhatta euroa ja nettotulos 29 tuhatta euroa.

Myyntisaamisten perintätehokkuudessa ei tapahtunut oleellisia muutoksia. Yrityksen asiakkaat saivat keskimäärin 28 päivän maksuajan. Myyntisaamisia oli tilikauden lopussa 3,2 miljoonaa euroa. Saamiset sitoivat varoja 224 tuhatta euroa edellistä vuotta enemmän.

Ostovelkojen maksatuksessa ei tapahtunut oleellisia muutoksia. Yritys sai tavarantoimittajiltaan keskimäärin 28 päivän maksuajan.

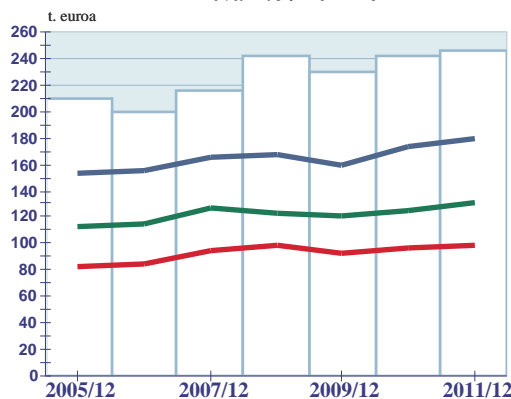
Tuloslaskelma

| Tilikauden pituus | 2008/12 | | 2009/12 | | 2010/12 | | 2011/12 | |
|--|---------------|--------------|---------------|--------------|---------------|--------------|---------------|--------------|
| | 12 | kk | 12 | kk | 12 | kk | 12 | kk |
| | t. euroa | % | t. euroa | % | t. euroa | % | t. euroa | % |
| Liikevaihto | 45 843 | 100,0 | 39 858 | 100,0 | 41 440 | 100,0 | 41 402 | 100,0 |
| + Valmisteveraston lisäys | .. | | .. | | .. | | .. | |
| + Liiketoiminnan muut tuotot | 15 | 0,0 | 53 | 0,1 | 39 | 0,1 | 31 | 0,1 |
| + Osuus osakkuusyhtiöiden tuloksesta | .. | | .. | | .. | | .. | |
| - Ainekäyttö | .. | | .. | | .. | | .. | |
| - Ulkopuoliset palvelut | 13 287 | 29,0 | 12 085 | 30,3 | 11 424 | 27,6 | 11 834 | 28,6 |
| - Henkilöstökulut | 12 933 | 28,2 | 11 952 | 30,0 | 12 946 | 31,2 | 12 255 | 29,6 |
| - Liiketoiminnan muut kulut | 11 736 | 25,6 | 9 937 | 24,9 | 9 217 | 22,2 | 10 116 | 24,4 |
| Käyttökate | 7 902 | 17,2 | 5 937 | 14,9 | 7 892 | 19,0 | 7 228 | 17,5 |
| - Suunnitelman mukaiset poistot | 947 | 2,1 | 940 | 2,4 | 652 | 1,6 | 294 | 0,7 |
| - Arvon alentumiset | .. | | .. | | .. | | .. | |
| Liiketulos | 6 955 | 15,2 | 4 997 | 12,5 | 7 240 | 17,5 | 6 934 | 16,7 |
| + Osinkotuotot | 3 149 | 6,9 | 1 753 | 4,4 | 506 | 1,2 | 434 | 1,0 |
| + Muut korko- ja rahoitustuotot | 11 | 0,0 | 8 | 0,0 | 8 | 0,0 | 14 | 0,0 |
| + Kirjatut valuuttakurssierot | .. | | .. | | .. | | .. | |
| - Korko- ja muut rahoituskulut | 1 294 | 2,8 | 1 238 | 3,1 | 840 | 2,0 | 1 130 | 2,7 |
| - Sijoitusten ja arvopapereiden arvonalentumiset | .. | | .. | | .. | | .. | |
| + Osuus osakkuusyhtiöiden tuloksesta | .. | | .. | | .. | | .. | |
| - Välittömät verot | 1 734 | 3,8 | 1 044 | 2,6 | 1 502 | 3,6 | 1 420 | 3,4 |
| Nettotulos | 7 087 | 15,5 | 4 476 | 11,2 | 5 412 | 13,1 | 4 832 | 11,7 |
| + Satunnaiset tuotot | 480 | 1,0 | 157 | 0,4 | .. | | .. | |
| - Satunnaiset kulut | -1 695 | -3,7 | -1 025 | -2,6 | -1 477 | -3,6 | -1 417 | -3,4 |
| + Satunnainen osakkuusyhtiötulos | .. | | .. | | .. | | .. | |
| + Konserniavustukset | -7 000 | -15,3 | -4 100 | -10,3 | -5 680 | -13,7 | -5 450 | -13,2 |
| Kokonaistulos | 2 262 | 4,9 | 1 558 | 3,9 | 1 209 | 2,9 | 799 | 1,9 |
| - Vapaaehtoisten varausten kasvu | .. | | .. | | .. | | .. | |
| - Poistoerot | .. | | .. | | .. | | .. | |
| - Muut oikaisuerät | .. | | .. | | .. | | .. | |
| - Vähemmistön osuus tuloksesta | .. | | .. | | .. | | .. | |
| Kirjanpidon tulos | 2 262 | 4,9 | 1 558 | 3,9 | 1 209 | 2,9 | 799 | 1,9 |

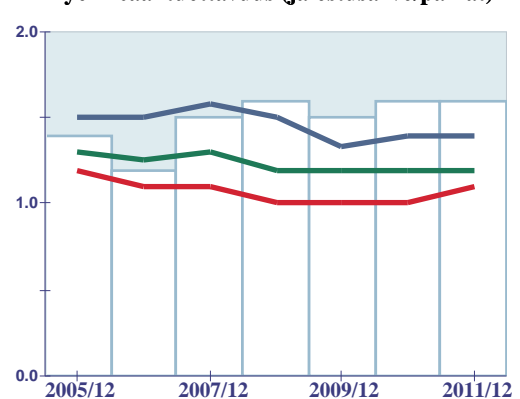
Tehokkuustunnuslukuja

| | | | | | | | | |
|---|-----|----------|-----|----------|-----|----------|-----|----------|
| Liikevaihto / henkilö | 243 | t. euroa | 229 | t. euroa | 242 | t. euroa | 245 | t. euroa |
| Jalostusarvo / henkilö | 110 | t. euroa | 103 | t. euroa | 122 | t. euroa | 115 | t. euroa |
| Henkilöstökulut / henkilö | 68 | t. euroa | 69 | t. euroa | 76 | t. euroa | 73 | t. euroa |
| Käyttökate / henkilö | 42 | t. euroa | 34 | t. euroa | 46 | t. euroa | 43 | t. euroa |
| Liiketulos / henkilö | 37 | t. euroa | 29 | t. euroa | 42 | t. euroa | 41 | t. euroa |
| Nettotulos / henkilö | 38 | t. euroa | 26 | t. euroa | 32 | t. euroa | 29 | t. euroa |
| Työn reaalituottavuus (jalostusarvo/palkat) | | | 1,6 | | 1,5 | | 1,6 | |

Liikevaihto / henkilö



Työn reaalituottavuus (jalostusarvo/palkat)



Tase vastaavaa

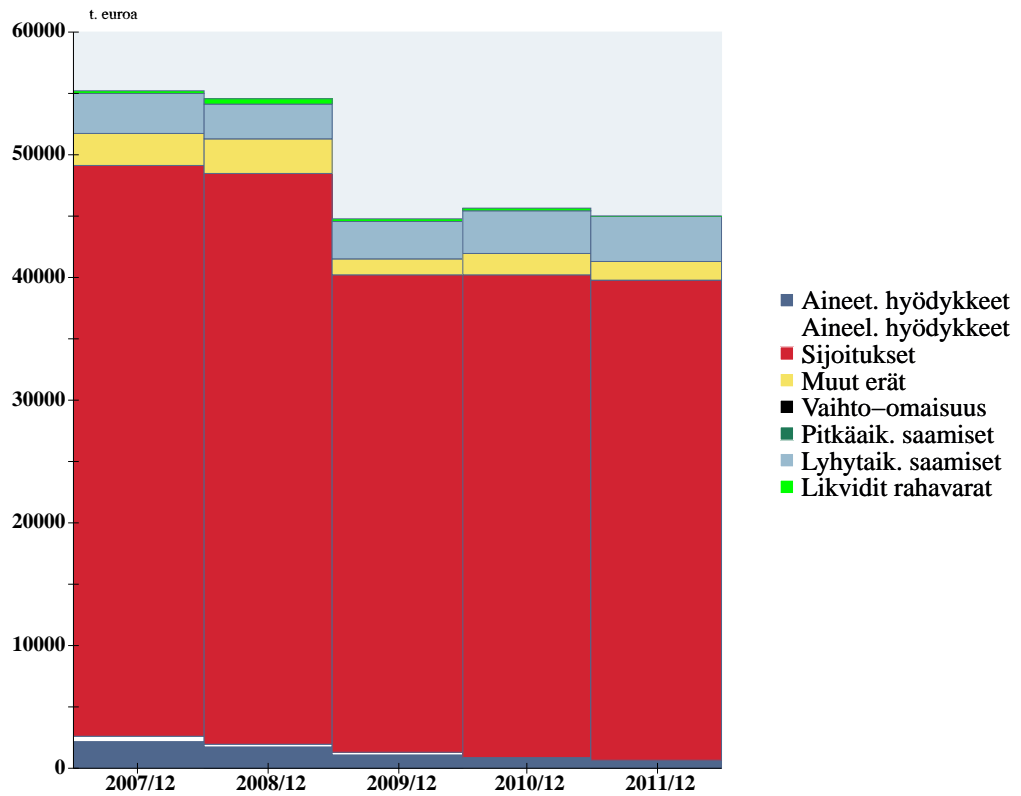
| Tilikauden pituus | 2008/12 | | 2009/12 | | 2010/12 | | 2011/12 | |
|---|---------------|--------------|---------------|--------------|---------------|--------------|---------------|--------------|
| | 12 | kk | 12 | kk | 12 | kk | 12 | kk |
| | t. euroa | % | t. euroa | % | t. euroa | % | t. euroa | % |
| Pysyvät vastaavat | | | | | | | | |
| Aineettomat hyödykkeet | | | | | | | | |
| Perustamis- ja tutkimusmenot | .. | | .. | | .. | | .. | |
| Liikearvot | 1 098 | 2,0 | 366 | 0,8 | .. | | .. | |
| Muut aineettomat hyödykkeet | 536 | 1,0 | 729 | 1,6 | 797 | 1,7 | 606 | 1,3 |
| Aineettomat hyödykkeet yhteensä | 1 634 | 3,0 | 1 095 | 2,4 | 797 | 1,7 | 606 | 1,3 |
| Aineelliset hyödykkeet | | | | | | | | |
| Maa- ja vesialueet | .. | | .. | | .. | | .. | |
| Rakennukset ja rakennelmat | .. | | .. | | .. | | .. | |
| Koneet ja kalusto | 101 | 0,2 | 53 | 0,1 | 33 | 0,1 | 16 | 0,0 |
| Muut aineelliset hyödykkeet | 315 | 0,6 | 228 | 0,5 | 142 | 0,3 | 77 | 0,2 |
| Keskeneräiset työt | .. | | .. | | .. | | .. | |
| Aineelliset hyödykkeet yhteensä | 416 | 0,8 | 281 | 0,6 | 175 | 0,4 | 93 | 0,2 |
| Pitkäaikaiset sijoitukset | | | | | | | | |
| Sisäiset osakkeet ja osuudet | 46 090 | 84,6 | 38 491 | 85,9 | 38 831 | 85,0 | 38 567 | 85,6 |
| Muut osakkeet ja osuudet | 382 | 0,7 | 433 | 1,0 | 433 | 0,9 | 433 | 1,0 |
| Sisäiset saamiset | .. | | .. | | .. | | .. | |
| Muut saamiset | .. | | .. | | .. | | .. | |
| Pitkäaikaiset sijoitukset yhteensä | 46 472 | 85,3 | 38 924 | 86,8 | 39 264 | 86,0 | 39 000 | 86,6 |
| Taseen ulkopuoliset vastuut | 2 739 | 5,0 | 1 167 | 2,6 | 1 702 | 3,7 | 1 655 | 3,7 |
| Arvostuserät ja poistoero | .. | | .. | | .. | | .. | |
| Vaihtuvat vastaavat | | | | | | | | |
| Vaihto-omaisuus | | | | | | | | |
| Aineet ja tarvikkeet | .. | | .. | | .. | | .. | |
| Keskeneräiset tuotteet | .. | | .. | | .. | | .. | |
| Valmiit tuotteet / tavarat | .. | | .. | | .. | | .. | |
| Muu vaihto-omaisuus | .. | | .. | | .. | | .. | |
| Vaihto-omaisuus yhteensä | .. | | .. | | .. | | .. | |
| Pitkäaikaiset saamiset | | | | | | | | |
| Pitkäaikaiset myyntisaamiset | .. | | .. | | .. | | .. | |
| Pitkäaikaiset lainasaamiset | .. | | .. | | .. | | .. | |
| Pitkäaikaiset muut saamiset | .. | | .. | | .. | | .. | |
| Pitkäaikaiset saamiset yhteensä | .. | | .. | | .. | | .. | |
| Lyhytaikaiset saamiset | | | | | | | | |
| Lyhytaikaiset myyntisaamiset | 2 600 | 4,8 | 2 725 | 6,1 | 2 955 | 6,5 | 3 179 | 7,1 |
| Siirtosaamiset | 254 | 0,5 | 375 | 0,8 | 472 | 1,0 | 414 | 0,9 |
| Lainasaamiset | .. | | .. | | .. | | .. | |
| Lyhytaikaiset muut saamiset | 24 | 0,0 | 48 | 0,1 | 48 | 0,1 | 50 | 0,1 |
| Lyhytaikaiset saamiset yhteensä | 2 878 | 5,3 | 3 148 | 7,0 | 3 475 | 7,6 | 3 643 | 8,1 |
| Rahoitusomaisuus arvopaperit | .. | | .. | | .. | | .. | |
| Rahat ja pankkisaamiset | 336 | 0,6 | 219 | 0,5 | 266 | 0,6 | 44 | 0,1 |
| Vastaavaa yhteensä | 54 475 | 100,0 | 44 834 | 100,0 | 45 679 | 100,0 | 45 041 | 100,0 |

Tase vastattavaa

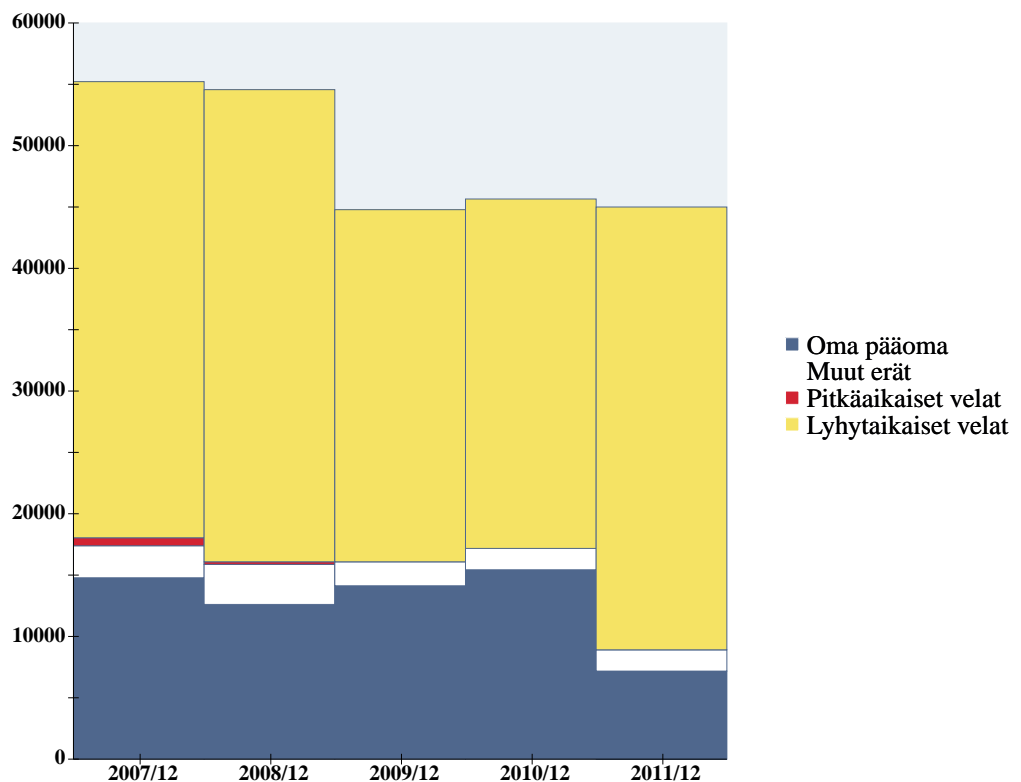
| Tilikauden pituus | 2008/12 | | 2009/12 | | 2010/12 | | 2011/12 | |
|--|---------------|--------------|---------------|--------------|---------------|--------------|---------------|--------------|
| | 12 | kk | 12 | kk | 12 | kk | 12 | kk |
| | t. euroa | % | t. euroa | % | t. euroa | % | t. euroa | % |
| Oma pääoma | | | | | | | | |
| Osakepääoma | 505 | 0,9 | 505 | 1,1 | 505 | 1,1 | 505 | 1,1 |
| Ylikurssirahasto | .. | | .. | | .. | | .. | |
| Arvonkorotusrahasto | .. | | .. | | .. | | .. | |
| Muut rahastot | .. | | .. | | .. | | .. | |
| Muu sidottu oma pääoma | .. | | .. | | .. | | .. | |
| Edellisten tilikausien voitto / tappio | 9 814 | 18,0 | 12 076 | 26,9 | 13 632 | 29,8 | 5 841 | 13,0 |
| Tilikauden voitto / tappio | 2 262 | 4,2 | 1 556 | 3,5 | 1 208 | 2,6 | 800 | 1,8 |
| Oma pääoma yhteensä | 12 581 | 23,1 | 14 137 | 31,5 | 15 345 | 33,6 | 7 146 | 15,9 |
| Pääomalainat | .. | | .. | | .. | | .. | |
| Oman pääoman oikaisu | .. | | .. | | .. | | .. | |
| Muut pääoman luonteiset erät | .. | | .. | | .. | | .. | |
| Tilinpäätössiirtojen kertymä | | | | | | | | |
| Kertynyt poistoero | .. | | .. | | .. | | .. | |
| Vapaaehtoiset varaukset | .. | | .. | | .. | | .. | |
| Erittelemätön tilinpäätössiirtokertymä | .. | | .. | | .. | | .. | |
| Tilinpäätössiirrot yhteensä | .. | | .. | | .. | | .. | |
| Pakolliset varaukset yhteensä | 595 | 1,1 | 695 | 1,6 | 43 | 0,1 | 43 | 0,1 |
| Taseen ulkopuoliset vastuut | 2 739 | 5,0 | 1 167 | 2,6 | 1 702 | 3,7 | 1 655 | 3,7 |
| Laskennallinen verovelka | .. | | .. | | .. | | .. | |
| Vieras pääoma | | | | | | | | |
| Pitkäaikaiset velat | | | | | | | | |
| Joukkovelkakirjalainat | .. | | .. | | .. | | .. | |
| Vaihtovelkakirjalainat | .. | | .. | | .. | | .. | |
| Pitkäaikaiset lainat rahoituslaitoksilta | .. | | .. | | .. | | .. | |
| Eläkelainat | .. | | .. | | .. | | .. | |
| Saadut ennakot | .. | | .. | | .. | | .. | |
| Pitkäaikaiset ostovelat | .. | | .. | | .. | | .. | |
| Muut pitkäaikaiset velat | 65 | 0,1 | 80 | 0,2 | 82 | 0,2 | 81 | 0,2 |
| Pitkäaikaiset velat yhteensä | 65 | 0,1 | 80 | 0,2 | 82 | 0,2 | 81 | 0,2 |
| Lyhytaikaiset velat | | | | | | | | |
| Lainat rahoituslaitoksilta | .. | | .. | | .. | | .. | |
| Lyhytaikaiset eläkelainat | .. | | .. | | .. | | .. | |
| Tilauksista saadut ennakot | 3 139 | 5,8 | 2 794 | 6,2 | 3 094 | 6,8 | 4 456 | 9,9 |
| Ostovelat | 1 301 | 2,4 | 541 | 1,2 | 1 111 | 2,4 | 1 045 | 2,3 |
| Siirtovelat | 3 380 | 6,2 | 3 812 | 8,5 | 3 750 | 8,2 | 3 176 | 7,1 |
| Rahoitusvekselit | .. | | .. | | .. | | .. | |
| Muut lyhytaikaiset velat | 30 676 | 56,3 | 21 609 | 48,2 | 20 552 | 45,0 | 27 440 | 60,9 |
| Lyhytaikaiset velat yhteensä | 38 496 | 70,7 | 28 756 | 64,1 | 28 507 | 62,4 | 36 117 | 80,2 |
| Vastattavaa yhteensä | 54 476 | 100,0 | 44 835 | 100,0 | 45 679 | 100,0 | 45 042 | 100,0 |

Taserakenne

Omaisuuksien rakenne



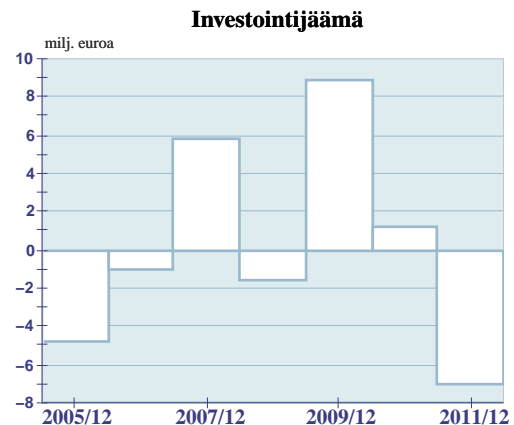
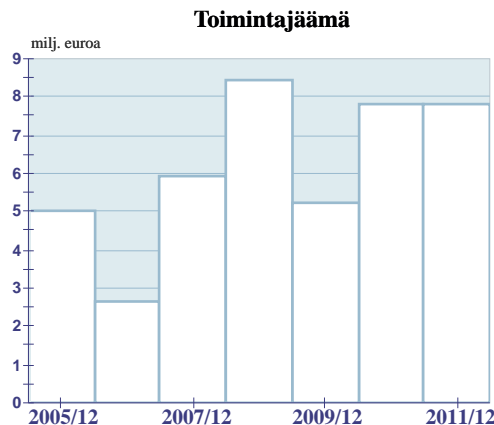
Pääomarakenne



Kassavirtalaskelma

| Tilikauden pituus | 2008/12 | | 2009/12 | | 2010/12 | | 2011/12 | |
|---|---------------|--------------|---------------|--------------|---------------|--------------|---------------|--------------|
| | 12 | kk | 12 | kk | 12 | kk | 12 | kk |
| | t. euroa | % | t. euroa | % | t. euroa | % | t. euroa | % |
| Liikevaihto | 45 843 | 100,3 | 39 858 | 101,2 | 41 440 | 99,8 | 41 402 | 97,3 |
| - Myyntisaamisten kasvu | -87 | -0,2 | 125 | 0,3 | 230 | 0,6 | 224 | 0,5 |
| - Osatuloutussamien kasvu | .. | .. | .. | .. | .. | .. | .. | .. |
| + Saatujen ennakkomaksujen kasvu | -235 | -0,5 | -345 | -0,9 | 300 | 0,7 | 1 362 | 3,2 |
| Myynnin kassatulot | 45 695 | 100,0 | 39 388 | 100,0 | 41 510 | 100,0 | 42 540 | 100,0 |
| + Liiketoiminnan muut tuotot | 495 | 1,1 | 210 | 0,5 | 39 | 0,1 | 31 | 0,1 |
| - Aineostot | .. | .. | .. | .. | .. | .. | .. | .. |
| + Ostovelkojen kasvu | 23 | 0,1 | -760 | -1,9 | 570 | 1,4 | -66 | -0,2 |
| - Ennakkomaksujen lisäys | .. | .. | .. | .. | .. | .. | .. | .. |
| - Henkilöstökulut | 12 933 | 28,3 | 11 952 | 30,3 | 12 946 | 31,2 | 12 255 | 28,8 |
| - Ulkopuoliset palvelut | 13 287 | 29,1 | 12 085 | 30,7 | 11 424 | 27,5 | 11 834 | 27,8 |
| - Muut lyhytvaikutteiset kulut yhteensä | 11 736 | 25,7 | 9 937 | 25,2 | 9 217 | 22,2 | 10 116 | 23,8 |
| + Siirtyvien erien lisäys | -404 | -0,9 | 283 | 0,7 | -32 | -0,1 | -493 | -1,2 |
| + Pakollisten varausten lisäys | 595 | 1,3 | 100 | 0,3 | -652 | -1,6 | .. | .. |
| + Valmistus omaan käyttöön | .. | .. | .. | .. | .. | .. | .. | .. |
| Toimintajäämä | 8 448 | 18,5 | 5 247 | 13,3 | 7 848 | 18,9 | 7 807 | 18,4 |
| + Rahoitustuotot | 3 160 | 6,9 | 1 761 | 4,5 | 514 | 1,2 | 448 | 1,1 |
| - Rahoituskulut | 1 294 | 2,8 | 1 238 | 3,1 | 840 | 2,0 | 1 130 | 2,7 |
| - Verot | 39 | 0,1 | 19 | 0,0 | 25 | 0,1 | 3 | 0,0 |
| - Osingot | 4 500 | 9,8 | .. | .. | .. | .. | 9 000 | 21,2 |
| + Konserniavustukset | -7 000 | -15,3 | -4 100 | -10,4 | -5 680 | -13,7 | -5 450 | -12,8 |
| + Satunnaiset tuotot - kulut | .. | .. | .. | .. | .. | .. | .. | .. |
| Rahoitusjäämä | -1 225 | -2,7 | 1 651 | 4,2 | 1 817 | 4,4 | -7 328 | -17,2 |
| - Investoinnit | 327 | 0,7 | 276 | 0,7 | 590 | 1,4 | -243 | -0,6 |
| - Sijoitusten ja pitkäaik. saamisten muutos | .. | .. | .. | .. | .. | .. | .. | .. |
| - Erittelemättömät investoinnit | .. | .. | -7 558 | -19,2 | -2 | 0,0 | .. | .. |
| Investointijäämä | -1 552 | -3,4 | 8 933 | 22,7 | 1 229 | 3,0 | -7 085 | -16,7 |
| + Pitkäaikaisen vieraan pääoman lisäys | -488 | -1,1 | 15 | 0,0 | 2 | 0,0 | -1 | 0,0 |
| + Lyhytaikaisen vieraan pääoman lisäys | 1 854 | 4,1 | -9 039 | -22,9 | -1 184 | -2,9 | 6 865 | 16,1 |
| + Pääomalainojen lisäys | .. | .. | .. | .. | .. | .. | .. | .. |
| + Oman pääoman lisäys | .. | .. | .. | .. | .. | .. | 1 | 0,0 |
| + Rahavarojen lisäys | 101 | 0,2 | -117 | -0,3 | 47 | 0,1 | -222 | -0,5 |
| + Muiden lyhytaikaisten saamisten lisäys | -288 | -0,6 | 24 | 0,1 | .. | .. | 2 | 0,0 |
| + Oikaisuerät | .. | .. | .. | .. | .. | .. | .. | .. |
| Kassalaskelman taseaus | 1 | 0,0 | 2 | 0,0 | .. | .. | -1 | 0,0 |

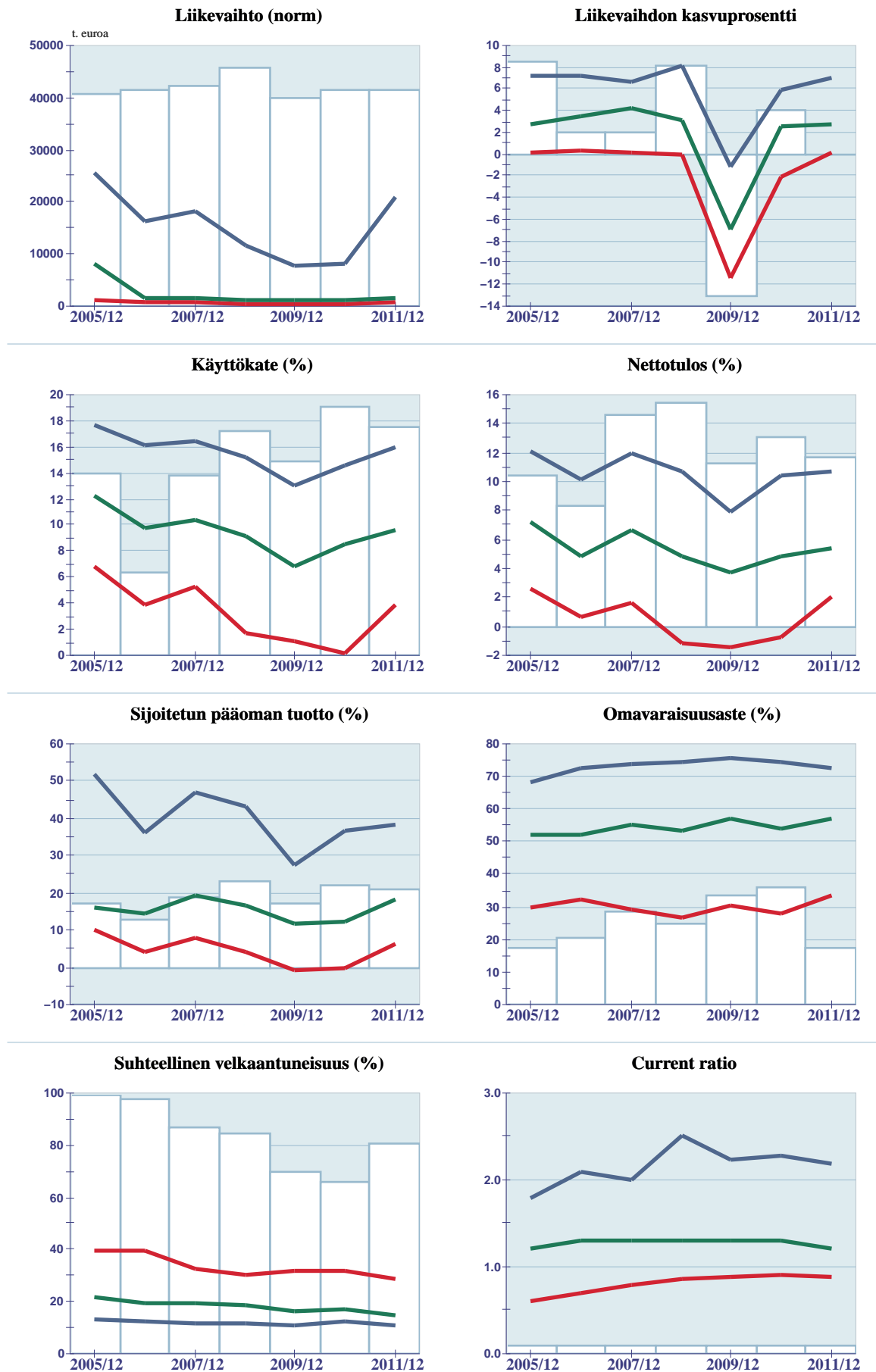
| Kassavirtapohjaisia tunnuslukuja | | | | | |
|--|----|--------|-------------|-------------|------|
| Rahoituskulujen hoitokate | .. | 0,1 | 2,3 | 3,2 | -5,5 |
| Investointien tulorahoitus | .. | -374,6 | 598,2 | 308,0 | .. |
| Vieraan pääoman takaisinmaksuaika (kassavirta) | .. | .. | 12,9 vuotta | 11,1 vuotta | .. |



Tunnusluvut

| Tilikauden pituus | 2008/12 | | 2009/12 | | 2010/12 | | 2011/12 | |
|---|----------|----------|----------|----------|----------|----------|----------|----------|
| | 12 | kk | 12 | kk | 12 | kk | 12 | kk |
| | t. euroa | % | t. euroa | % | t. euroa | % | t. euroa | % |
| Toiminnan laajuus | | | | | | | | |
| Liikevaihto | 45 843 | 100,0 | 39 858 | 100,0 | 41 440 | 100,0 | 41 402 | 100,0 |
| Liikevaihdon kasvuprosentti | | 8,1 | | -13,1 | | 4,0 | | -0,1 |
| Investoinnit | 327 | 0,7 | 276 | 0,7 | 590 | 1,4 | -243 | -0,6 |
| Vastaavaa yhteensä | 54 475 | | 44 834 | | 45 679 | | 45 041 | |
| Henkilökunta keskimäärin | 189 | hlö | 174 | hlö | 171 | hlö | 169 | hlö |
| Kannattavuus | | | | | | | | |
| Käyttökate | 7 902 | 17,2 | 5 937 | 14,9 | 7 892 | 19,0 | 7 228 | 17,5 |
| Liiketulos | 6 955 | 15,2 | 4 997 | 12,5 | 7 240 | 17,5 | 6 934 | 16,7 |
| Rahoitustulos | 8 034 | 17,5 | 5 416 | 13,6 | 6 064 | 14,6 | 5 126 | 12,4 |
| Nettotulos | 7 087 | 15,5 | 4 476 | 11,2 | 5 412 | 13,1 | 4 832 | 11,7 |
| Pääoma ja sen tuotto | | | | | | | | |
| Pääoman kiertonopeus | | 0,8 | | 0,8 | | 0,9 | | 0,9 |
| Sijoitettu pääoma (keskimäärin) | 43 357 | | 39 187 | | 35 466 | | 34 812 | |
| Korolliset velat | 30 340 | 66,2 | 21 316 | 53,5 | 20 134 | 48,6 | 26 998 | 65,2 |
| Tasesubstanssi | 12 581 | | 14 137 | | 15 345 | | 7 146 | |
| Taloudellinen lisäarvo (EVA) | 5 733 | 12,5 | 3 173 | 8,0 | 4 306 | 10,4 | 3 770 | 9,1 |
| Painotettu pääoman kustannus (WACC) | | 5,6 | | 5,7 | | 4,9 | | 5,5 |
| Sijoitetun pääoman tuotto (%) | | 23,3 | | 17,2 | | 21,9 | | 21,2 |
| Koko pääoman tuotto (%) | | 18,5 | | 13,6 | | 17,1 | | 16,3 |
| Oman pääoman tuotto (%) | | 51,7 | | 33,5 | | 36,7 | | 43,0 |
| Rahoituksen riittävyys | | | | | | | | |
| Korkokate | | 3,5 | | 3,0 | | 3,2 | | 2,0 |
| Nettorahoituskulut / käyttökate (%) | | -23,6 | | -8,8 | | 4,1 | | 9,4 |
| Nettorahoituskulut / liikevaihto (%) | | -4,1 | | -1,3 | | 0,8 | | 1,6 |
| Vieraan pääoman takaisinmaksuaika | 3,8 | vuotta | 3,9 | vuotta | 3,3 | vuotta | 5,3 | vuotta |
| Rahoitusrakenne | | | | | | | | |
| Omavaraisuusaste (%) | | 24,5 | | 33,6 | | 36,0 | | 17,6 |
| Gearing (%) | | 241,0 | | 151,0 | | 131,0 | | 378,0 |
| Velkaantumisaste | | 2,4 | | 1,5 | | 1,3 | | 3,8 |
| Nettovelkaantumisaste | | 2,4 | | 1,5 | | 1,3 | | 3,8 |
| Suhteellinen velkaantuneisuus (%) | | 84,5 | | 70,0 | | 65,7 | | 80,8 |
| Korkorasite (%) | | 2,8 | | 3,1 | | 2,0 | | 2,7 |
| Korkokulut / korolliset velat (%) | | 4,4 | | 4,8 | | 4,1 | | 4,8 |
| Käyttöpääoma ja käyttöpääomien kiertoaajat | | | | | | | | |
| Käyttöpääoma | -1 840 | -4,0 | -610 | -1,5 | -1 250 | -3,0 | -2 322 | -5,6 |
| Nettokäyttöpääoma | -35 282 | -77,0 | -25 389 | -63,7 | -24 766 | -59,8 | -32 430 | -78,3 |
| Myyntisaamisten kiertoaika | 21 | vrk | 25 | vrk | 26 | vrk | 28 | vrk |
| Ostovelkojen kiertoaika | 36 | vrk | 16 | vrk | 35 | vrk | 32 | vrk |
| Ainevaraston kiertoaika | .. | | .. | | .. | | .. | |
| Valmisteveraston kiertoaika | .. | | .. | | .. | | .. | |
| Koko vaihto-omaisuuden kiertoaika | 0 | vrk | 0 | vrk | 0 | vrk | 0 | vrk |
| Vaihto-omaisuus / liikevaihto (%) | | 0,0 | | 0,0 | | 0,0 | | 0,0 |
| Maksuvalmius | | | | | | | | |
| Quick ratio | | 0,1 | | 0,1 | | 0,1 | | 0,1 |
| Current ratio | | 0,1 | | 0,1 | | 0,1 | | 0,1 |
| Tehokkuustunnuslukuja | | | | | | | | |
| Liikevaihto / henkilö | 243 | t. euroa | 229 | t. euroa | 242 | t. euroa | 245 | t. euroa |
| Jalostusarvo / henkilö | 110 | t. euroa | 103 | t. euroa | 122 | t. euroa | 115 | t. euroa |
| Henkilöstökulut / henkilö | 68 | t. euroa | 69 | t. euroa | 76 | t. euroa | 73 | t. euroa |
| Käyttökate / henkilö | 42 | t. euroa | 34 | t. euroa | 46 | t. euroa | 43 | t. euroa |
| Liiketulos / henkilö | 37 | t. euroa | 29 | t. euroa | 42 | t. euroa | 41 | t. euroa |
| Nettotulos / henkilö | 38 | t. euroa | 26 | t. euroa | 32 | t. euroa | 29 | t. euroa |
| Työn reaalityöntavuus (jalostusarvo/palkat) | | 1,6 | | 1,5 | | 1,6 | | 1,6 |
| Muita taloudellisia tunnuslukuja | | | | | | | | |
| Jalostusarvo / liikevaihto (%) | | 45,4 | | 44,9 | | 50,3 | | 47,1 |
| Vienti / liikevaihto (%) | | 4,6 | | 3,7 | | 2,9 | | 4,2 |

Tunnuslukugrafiikka (yrityksen tilinpäätösajankohdan mukaan esitettyinä)



Toimialaprofiili

| Tunnusluku / riskiluokat | Heikko | Tyydyttävä | Hyvä | Erinomainen |
|--|--------|------------|------|-------------|
| Toiminnan laajuus | | | | |
| Liikevaihto | | | ■ | |
| Liikevaihdon kasvuprosentti | | ■ | | |
| Investoinnit / liikevaihto (%) | | ■ | | |
| Henkilökunta keskimäärin | | | ■ | |
| Toiminnan tehokkuus | | | | |
| Pääoman kiertonopeus | | ■ | | |
| Jalostusarvo / liikevaihto (%) | | | ■ | |
| Liikevaihto / henkilö | | | ■ | |
| Jalostusarvo / henkilö | | | ■ | |
| Henkilöstökulut / henkilö | ■ | | | |
| Työn reaaliuottavuus (jalostusarvo/palkat) | | | ■ | |
| Ainevaraston kiertoaika | | | | |
| Koko vaihto-omaisuuden kiertoaika | | | | |
| Vaihto-omaisuus / liikevaihto (%) | | | | |
| Kannattavuus | | | | |
| Käyttökate (%) | | | ■ | |
| Liiketulos (%) | | | ■ | |
| Rahoitustulos (%) | | | ■ | |
| Nettotulos (%) | | | ■ | |
| Rahoitusrakenne | | | | |
| Gearing (%) | | ■ | | |
| Net Gearing (%) | | ■ | | |
| Omavaraisuusaste (%) | | ■ | | |
| Suhteellinen velkaantuneisuus (%) | | ■ | | |
| Nettovelkaantumisasaste | | ■ | | |
| Vieraan pääoman takaisinmaksuaika | | ■ | | |
| Nettorahoituskulut / liikevaihto (%) | | ■ | | |
| Nettorahoituskulut / käyttökate (%) | | ■ | | |
| Investointien omarahoitus (%) | | | ■ | |
| Korkorasite (%) | | ■ | | |
| Korkokulut / korolliset velat (%) | | ■ | | |
| Painotettu pääoman kustannus (WACC) | | | ■ | |
| Pääoman tuotto-% | | | | |
| Sijoitetun pääoman tuotto (%) | | | ■ | |
| Koko pääoman tuotto (%) | | | ■ | |
| Oman pääoman tuotto (%) | | | ■ | |
| Taloudellinen lisäarvo (%) | | | ■ | |
| Käyttöpääomaprosentit | | | | |
| Käyttöpääoma (%) | | | ■ | |
| Nettokäyttöpääoma (%) | | | ■ | |
| Maksuvalmius | | | | |
| Current ratio | ■ | | | |
| Quick ratio | ■ | | | |
| Ostovelkojen kiertoaika | | | | |
| Myyntisaamisten kiertoaika | | | ■ | |

Vaakapylväät kuvaavat yritystä suhteessa toimialaan. Vertailutoimialasta on käytetty viimeisiä saatavilla olevia mediaanitietoja.

Tulkintaohjeet ja selitykset

Tilinpäätösanalyysi

Tilinpäätösanalyysi on tehty Yritystutkimus ry:n suositusten ja ohjeiden mukaisesti. Balance Luokituksen vertailutoimialassa on vähintään 30 yritystä. Analyysin toimialavertailuissa on normaalisti vähintään 9 vertailuyritystä. Balance Consulting:n laskema taloudellinen lisäarvo vastaa soveltaen EVA-lukua.

Tulkittu tilinpäätösanalyysi ja siihen liittyvä luokitus

Sanallisesti tulkittu tilinpäätösanalyysi on tehty Balance Consulting:n tähän tarkoitukseen suunnittelemalla ohjelmistolla. Ohjelmiston sääntökanta koostuu noin 5000 säännöstä ja sen tuottama analyysi vastaa tilinpäätösanalyytikon vastaavia analyysejä. Ohjelmisto tuottaa myös yrityksen kokonaistaloudellista tilaa ja kehitystä kuvaavan taloudellisen luokituksen. Seuraavassa taulukossa on esitetty luokituksen luokkarajat sekä eri tunnuslukualueet.

| Toiminnan tunnuspiirre | Toiminnan tunnuspiirre |
|------------------------|--|
| Kasvu | Liikevaihdon kasvu (%) (kolmen vuoden keskiarvo) |
| Kannattavuus | Sijoitetun pääoman tuotto (%) |
| Tulos | Nettotulos ennen veroja (%) |
| Maksuvalmius | Current ratio |
| Vakavaraisuus | Omavaraisuusaste (%) |
| Riskinsietokyky | Kolmen muuttujan Z-luku (kertoimet päivitetty) |


| Arvosana | Arvosana | Alaraja | Yläraja |
|-------------|-------------|---------|---------|
| Erinomainen | A+, A ja A- | 70 | 100 |
| Hyvä | B+ ja B | 50 | 70 |
| Tyydyttävä | B- ja C+ | 30 | 50 |
| Välttävä | C ja C- | 10 | 30 |
| Heikko | D | 0 | 10 |

Huomio

Balance Consultingin luokitusta on muutettu 2011. Luokituksessa yrityksen menestys suhteutetaan sekä oman toimialan että kaikkiin tietokantamme yrityksiin. Vertailussa käytetään saman kokoluokan yrityksiä. Luokituksessa yritysten saamat pisteet jakautuvat entistä tasaisemmin välille 0–100, normaalijakauman mukaisesti. Näin erottelukyky parantuu ääripäissä, hyvissä ja huonoissa yrityksissä. Lisätietoa luokituksesta ja analyysistä osoitteesta www.kauppalehti.fi/balance/.

Tunnuslukugrafiikat

Kuvioissa pystypylväät esittävät tarkasteltavan yrityksen arvoja. Toimialan mediaanit, ylä- ja alakvartiilit on esitetty värillisin käyrin. Kuviossa sininen esittää 75 %:n fraktiilin, vihreä 50 %:n ja punainen 25 %:n. Eli ylimmän viivan yläpuolella on 25 % yrityksistä, kesimmäisen yläpuolella 50 % ja alimman alapuolella 25 % yrityksistä.



Balance Consulting tuottaa luotettavia talousanalyysijä
yritys- ja talousjohdolle. Balance Consulting tarjoaa ratkaisun,
kun tarpeesi on:

- * Tunnusluvut ja luokitukset
- * Taloudelliset analyysit
- * Toimiala- ja yritysjoukkovertailut

Lisätietoa palveluista:
www.balanceconsulting.fi
balance@balanceconsulting.fi
010 665 2460

Osta raportit osoitteesta:
tietopalvelut.kauppalehti.fi